

L'HORTA SUD



La comarca de l'Horta Sud está ubicada en la zona sur del área metropolitana de Valencia, y limita al este el parque natural de la Albufera (que pertenece a la ciudad de Valencia) y al sur y oeste con las comarcas de La Ribera Alta y la Ribera Baixa. Comprende 12 municipios, la mayoría de los cuales son de reducida superficie y elevada densidad de población.

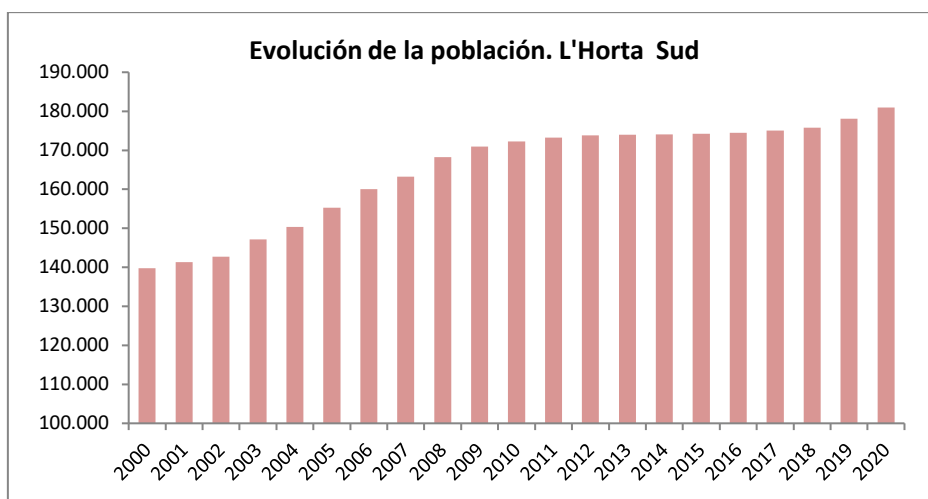
Junto con L'Horta Oest y L'Horta Nord conforma el primer anillo del área metropolitana de la ciudad de Valencia. La distribución de sus municipios y de las infraestructuras de comunicación con Valencia capital –muy desarrolladas– ahonda en la estructura radial, junto con las otras dos comarcas de L'Horta. La comarca se vertebra a través de la autovía V31 que une la ciudad de Valencia con la de circunvalación A7 a la altura del municipio de Silla. Comarca altamente conectada con Valencia mediante autovías, ferrocarril y autobuses interurbanos.

Población

Cuenta en la actualidad con 180.943 habitantes, destacando la ciudad de Catarroja como capital de comarca y la que lidera el ranking de población (28.608 habitantes).

La población de la comarca experimentó durante la primera década del siglo XXI un considerable crecimiento (23%), como consecuencia del transvase de población de la capital hacia las poblaciones del extrarradio, transformándose en ciudades dormitorio. Desde 2010 la población se ha mantenido estable, rondando los 175.000 habitantes hasta 2018, dado que en los dos últimos años se ha producido un nuevo incremento de la población, en prácticamente todos los municipios de la comarca, impulsado por la reactivación de la promoción de vivienda nueva a precios mucho más asequibles que la capital.

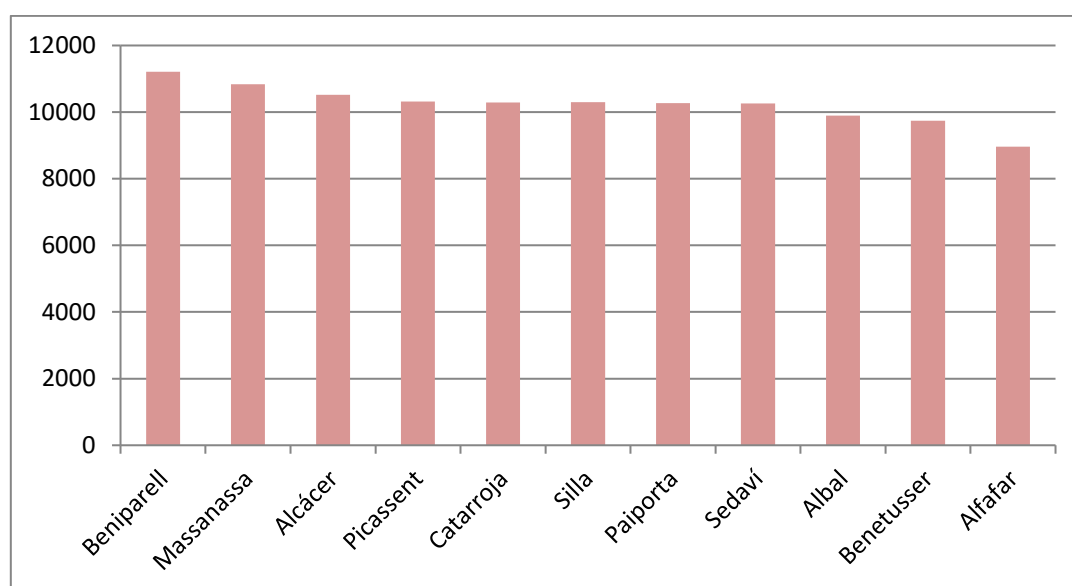
	Población 2020	% var. 2020/2010
Albal	16.577	9,1
Alcásser	10.196	9,5
Alfajar	21.395	3,2
Benetusser	15.000	-2,6
Beniparrell	2.015	3,3
Catarroja	28.608	5,3
Llocnou de la Corona	124	-4,6
Massanassa	9.782	9,7
Paiporta	26.514	10,6
Picassent	21.263	6,6
Sedaví	10.391	4,2
Silla	19.078	-0,3
	180.943	5,0



Fuente: INE

La renta media por habitante, publicada por el Instituto Nacional de Estadística, no ofrece una gran dispersión entre los municipios de la comarca, y, aunque se sitúa por debajo de la ciudad de Valencia (12.453 euros), se sitúa en torno a los 10.000 euros anuales.

Renta media por persona (euros). 2017. Ranking de municipios.



Fuente: INE

Estructura económica/empresarial

El crecimiento industrial, comercial y urbano de las últimas décadas ha tenido como contrapartida el retroceso de la agricultura. La población activa agrícola que trabajaba en el campo en 1960 era del 45% y actualmente está por debajo del 3%. A esto hay que añadir la baja rentabilidad de los cultivos del minifundismo, la regresión de la huerta tradicional o la conversión de la citricultura – especialmente en los municipios de Picassent y Alcasser, – prácticamente en el monocultivo de la comarca, junto con el arroz en los municipios que lindan con la Albufera (Silla, Catarroja y Massanassa principalmente).

El tejido empresarial de l’Horta Sud está compuesto al inicio de 2020 por 11.472 empresas, siendo el municipio de Catarroja donde se concentra el mayor número de empresas -2011, el 17% del total de la comarca

La actividad empresarial es rica y diversificada. Tradicionalmente la comarca ha sido conocida por empresas pequeñas de carácter familiar, mayoritariamente de mueble, aunque en los últimos años han proliferado las grandes superficies comerciales situadas en Alfafar, Sedaví, Xirivella y Aldaia, así como empresas de distribución y otras relacionadas con las nuevas tecnologías, vinculadas muchas de ellas a las grandes multinacionales.

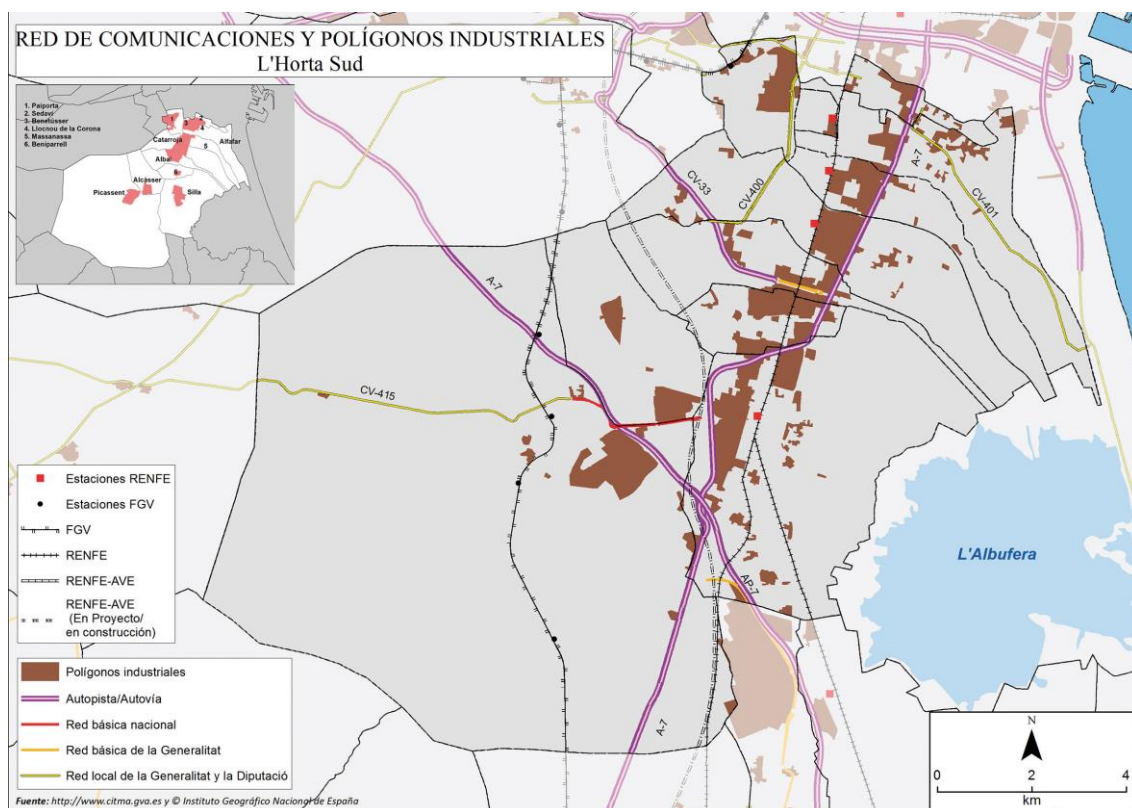
No obstante, el 10% de las empresas de la comarca corresponden al sector industrial (por encima de la media de la provincia, el 6,3%), debido a que cuenta con importantes polígonos en los municipios de Paiporta, Picassent, y Silla.

Equipamiento industrial L'Horta Oest

	Nº polígonos industriales	M ² de los polígonos industriales
Albal	4	827.662
Alcásser	1	292.329
Alfajar	2	434.567
Benetusser	1	40.296
Beniparrell	9	855.141
Catarroja	1	924.336
Massanassa	1	813.473
Paiporta	3	1.265.205
Picassent	1	1.645.635
Sedaví	1	245.441
Silla	3	1.963.404
Total comarca	27	9.307.489

En l'Horta Sud predomina la fabricación de plásticos (destacando la multinacional Dr Franz Schneider sau y la valenciana Industrias Alegre), seguido por la industria de la alimentación (Velarte, Arrocerias Pons o Dupont Nutrition), la fabricación de muebles (sector endógeno y tradicional), la de productos metálicos, la de maquinaria y equipo y la de fabricación de vehículos de motor (por proximidad a la multinacional Ford, ubicada en la cercana población de Almussafes).

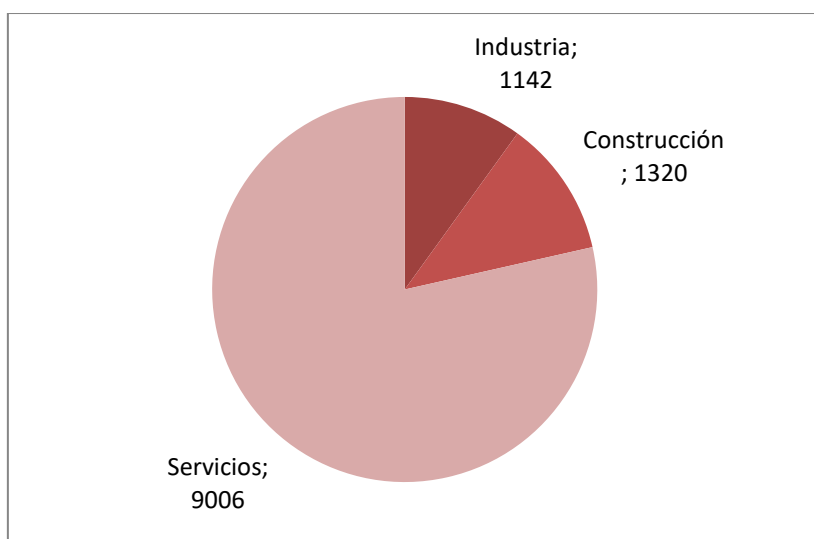
La cooperativa Consum, ubicada en Silla, es la segunda empresa valenciana (y 63 en el ranking español) por ventas.



Pero el mayor desarrollo económico de L'Horta Sud se ha producido en el sector servicios –que supone el 78% del total de empresas en la comarca- y en concreto en la actividad comercial. El municipio de Alfafar cuenta con tres grandes centros comerciales: CC-Alfafar, MN4 y Albufera Plaza. El CC Alfafar se inauguró en 1973 con el primer hipermercado en la Comunitat Valenciana, el cual actuó de locomotora de los municipios adyacentes.. Además, la implantación de Ikea en 2014 ha supuesto un foco de atracción importante de otros equipamientos comerciales en la zona.

En cuanto al turismo, es prácticamente nulo en esta comarca. Cuanto con algunos establecimientos hoteleros en la zona comercial de Alfafar, pero más destinados al turismo de negocios que al de ocio.

Número de empresas en l'Horta Sud



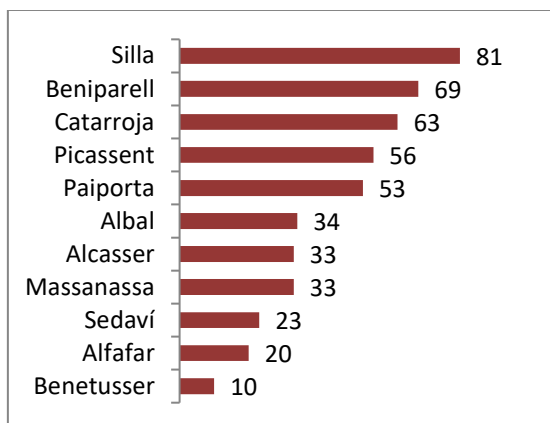
En los dos últimos años (2018 y 2019), es en el sector servicios donde se produce el mayor incremento de empresas, frente a la estabilidad del sector industrial.

Comercio exterior

La excelente conexión por carretera a la A7 y v31, y su cercanía al Puerto de Valencia, por su entrada sur, supone una importante ventaja en el entramado de comunicaciones y logística para las empresas que realizan actividades de exportación ubicadas en esta zona.

Cuenta con 475 empresas exportadoras habituales, distribuidas en todos los municipios de la comarca. Cabe destacar como característica diferenciadora con otras comarcas la cercanía geográfica entre las diferentes poblaciones, prácticamente unidas unas a otras, con la excepción de Silla y Picassent.

Número de empresas exportadoras por municipios.



L'Horta Sud, junto con L'Horta Oest, conforman el principal cluster de empresas del sector del Habitat en la provincia de Valencia. Un total de 93 empresas del sector que exportan, las cuales se caracterizan por su reducido tamaño.

Hasta 65 empresas del sector agroalimentario que realizan actividades de exportación se ubican en los municipios de L'Horta Sud, ubicadas en su mayoría en Picassent y Silla, destacando por su volumen de facturación: Importaco, Dupont Nutrition and Biosciences Iberica (Silla), Arrocerias Pons (Massanassa) o Carnes Felix (Albal).

Al igual que en las otras dos comarcas de L'Horta, en la del sur se ubican numerosas empresas del sector de la maquinaria (industria y distribución); un total de 43 exportan habitualmente. La mayoría son pequeñas y microempresas.. Silla y Beniparell son las dos poblaciones con mayor número de empresas exportadoras del sector de maquinaria (13 y 9 respectivamente) en la comarca.

Cabe destacar el peso de las empresas del sector del plástico y del sector químico. No tanto por el número de empresas, pues son 31 las que exportan, sino por el tamaño de las mismas: 11 empresas facturan más de 12 millones de euros, de las cuales cuatro se consideran gran empresa, ubicadas en Silla, Albal y Beniparell. Tres de las mayores empresas, se dedican al sector de componentes de plástico para automoción. Su cercanía de la planta de Ford en Almussafes les proporciona una ventaja competitiva sin estar en el Parque Empresarial Juan Carlos I. Todas ellas se crearon en los años setenta.

Mercado laboral

Los ocupados y parados de la comarca representan aproximadamente el 7% del total de la provincia de Valencia. La evolución del mercado laboral durante la última fase de crecimiento económico ha sido positiva:

- El número de ocupados experimentó un crecimiento constante y notable entre 2013 y finales de 2018. Sin embargo, en 2019 inició una senda a la baja.

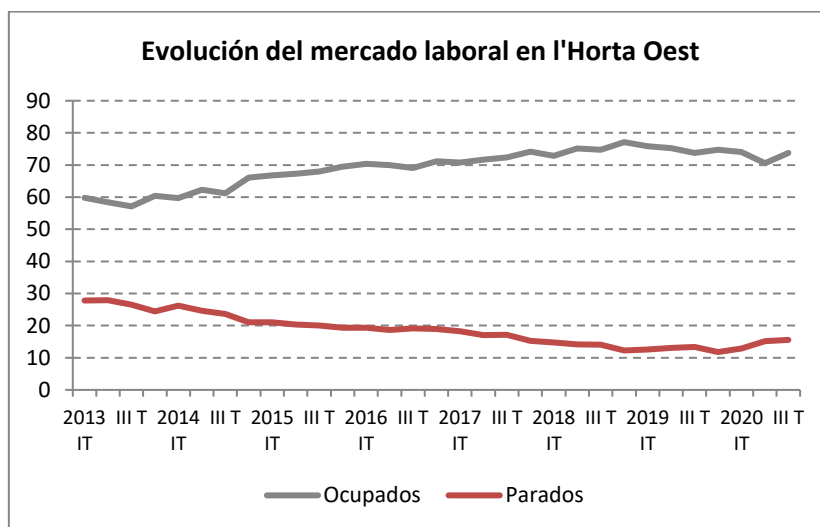
- Paralelamente, el número de parados ha ido reduciéndose, hasta alcanzar un mínimo de menos de 12.000 personas al finalizar el año 2019, menos de la mitad de los desocupados existentes en 2013.

En 2020 la pandemia de Covid-19 y la crisis económica generada provocó una caída sustancial de los ocupados en el segundo trimestre del año, compensada parcialmente en el tercer trimestre gracias a los ERTES y al reducido peso del sector turístico. El desempleo ha experimentado un incremento del 16%, algo superior a la media provincial, elevando la tasa de paro hasta el 17,5%, un punto porcentual por encima de la media.

Mercado laboral 2020 (III trimestre)

	L'Horta Sud		Provincia Valencia	
	Miles personas	% var. 20/19	Miles personas	% var.20/19
Población activa	89,30	2,5	1.231,41	0,9
Ocupados	73,71	0,0	1.036,96	-1,2
Parados	15,59	16,2	204,51	13,1
Inactivos	26,98	-2,6	408,86	-2,6
Tasa de paro (% pobl. activa)	17,5%		16,5%	

Fuente: Portal Estadístico de la Generalitat Valenciana



Fuente: Portal Estadístico de la Generalitat Valenciana